

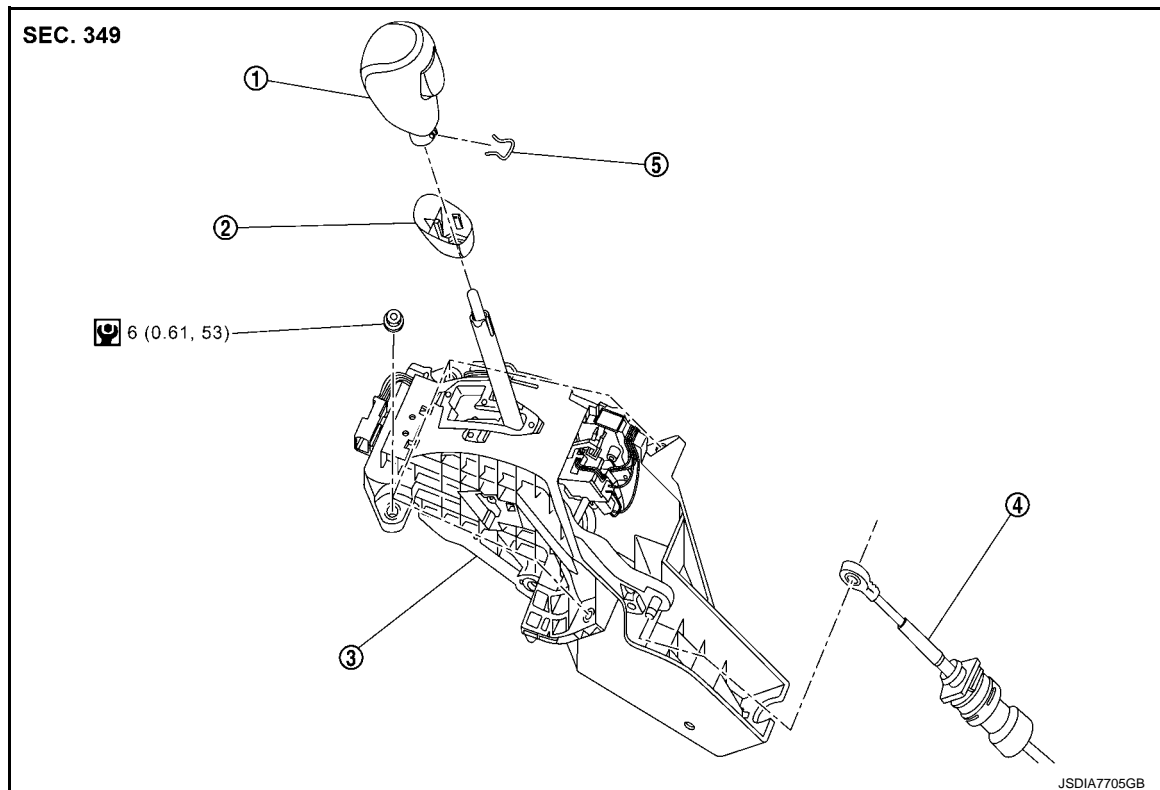
&lt; 拆卸和安装 &gt;

## 拆卸和安装

## 无级变速箱换挡选挡杆

## 分解图

INFOID:000000012383507



- ① 换挡杆手柄                      ② 选档杆手柄盖                      ③ 无级变速箱换挡选挡杆总成
- ④ 控制电缆                      ⑤ 锁止销

6 (0.61, 53) : N·m (kg·m, in·lb)

## 拆卸和安装

INFOID:000000012383508

**注意：**

拆卸和安装前，请务必施加驻车制动。

## 拆卸

1. 使用驻车制动器。

**注意：**

确保在施加驻车制动后车辆不能移动。

2. 将点火开关转至 ON。
3. 选档杆换到 “N” 档。
4. 将点火开关转至 OFF。
5. 用下列步骤拆下换挡杆手柄。

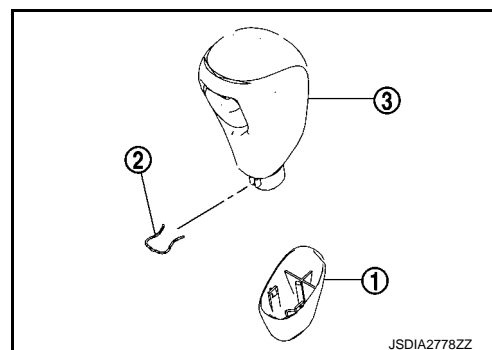
## < 拆卸和安装 >

- a. 向下滑动选档杆手柄盖 ①。

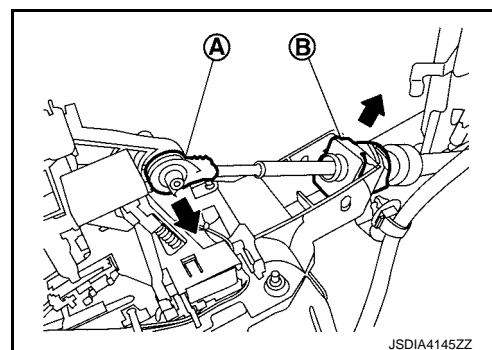
**注意：**

**切勿损坏旋钮盖。**

- b. 从选档杆手柄 ③ 上拔出锁止销 ②。
- c. 向上拉起选档杆旋钮和旋钮盖将其拆下。
6. 拆下中央控制台总成。请参见 [IP-24. "拆卸和安装"](#)。
7. 将选档杆换至“P”档。
8. 松开无级变速箱换挡选档杆接头。



9. 断开控制电缆的末端 ④ 并从 CVT 换挡杆总成上拆下接套 ⑤。
10. 拆下 CVT 换挡杆总成装配螺母并从车辆上拆下 CVT 换挡杆总成。
11. 从车辆上拆下 CVT 换挡杆装配支架。



## 安装

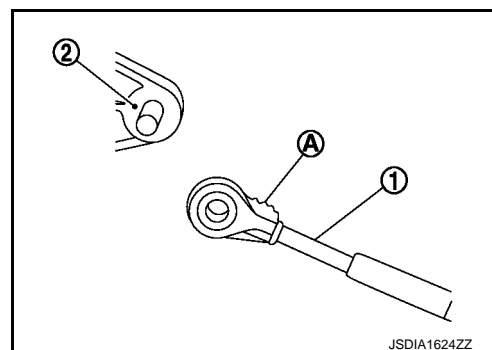
注意以下事项，并按照与拆卸相反的顺序安装。

- 连接控制电缆至 CVT 换挡杆总成时注意下列事项。

1. 将控制电缆 ① 连接 CVT 换挡杆总成 ②，将开槽的骨架 ④ 表面向上插入控制电缆直至停止。

**注：**

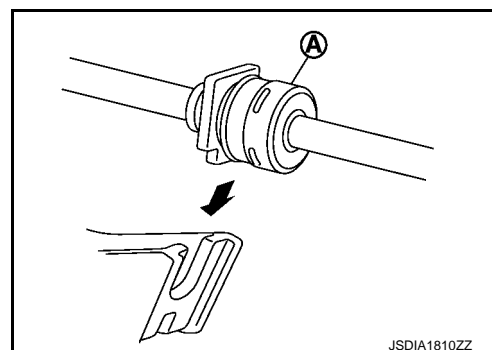
安装前在控制电缆端口涂抹多用途润滑脂。



2. 将接套 ⑤ 安装到 CVT 换挡杆总成上。

**注意：**

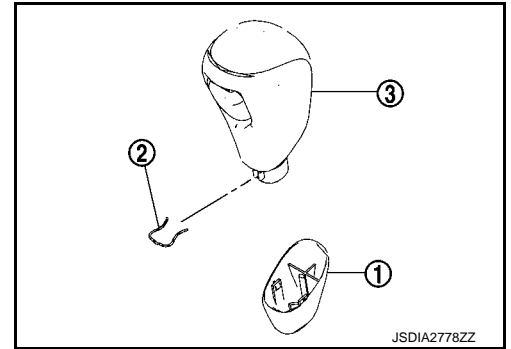
- 将接套置于 CVT 换挡杆总成上，然后从上往下将其固定到位。
- 检查确认拉动套筒时，套筒不会脱落。



- 按照下列步骤将选档杆旋钮置于 CVT 换挡杆上。

## < 拆卸和安装 >

1. 将锁止销 ② 安装在选档杆旋钮 ③ 上。
2. 将选档杆旋钮盖 ① 安装到选档杆旋钮上。
3. 选档杆换到 "N" 档。
4. 将选档杆旋钮插入选档杆直至有轻微的触感。
5. 按住选档杆旋钮并将选档杆旋钮插入选档杆直至其发出叮当声。  
**注意：**  
**切勿用敲打方式将选档杆旋钮按压到位。**
6. 安装选档杆旋钮之后，拉动旋钮以确认其是否不会断开。



## 检查

### 安装后检查

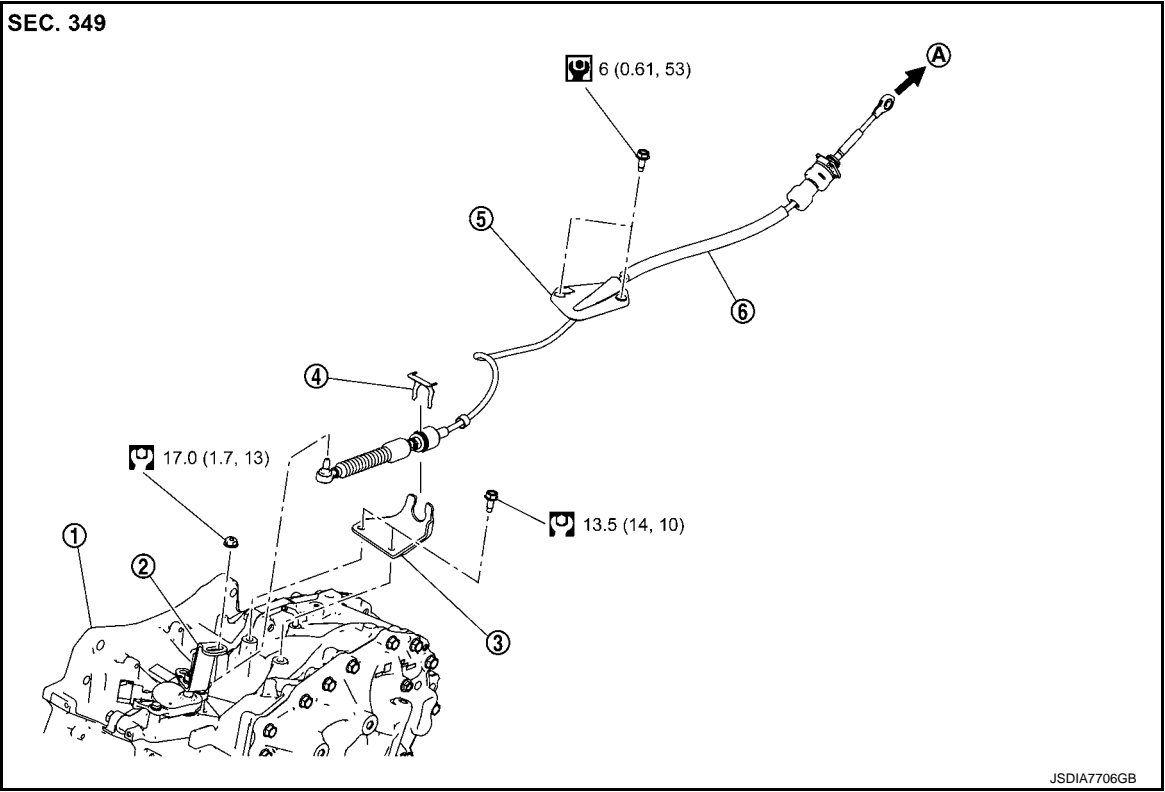
- 检查 CVT 换挡杆位置。请参见 [TM-81." 检查 "](#)。
- 确认换挡锁可强制松开。请参见 [TM-163." 部件功能检查 "](#)。

< 拆卸和安装 >

控制电缆

分解图

INFOID:0000000012383510



- |                       |         |        |
|-----------------------|---------|--------|
| ① 变速驱动桥总成             | ② 手动杆   | ③ 支架   |
| ④ 锁止板                 | ⑤ 固定器索眼 | ⑥ 控制电缆 |
| ① 至 CVT 换档杆总成         |         |        |
| ⊙ : N·m (kg-m, ft-lb) |         |        |
| ⊙ : N·m (kg-m, in-lb) |         |        |

拆卸和安装

INFOID:0000000012383511

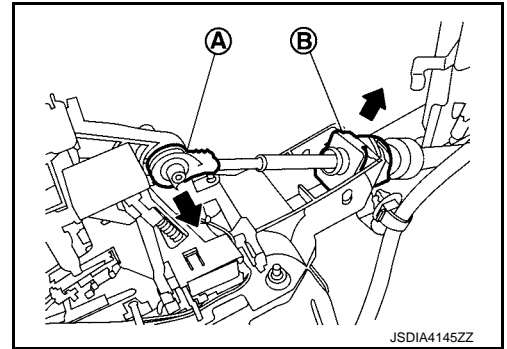
**注意：**  
拆卸和安装前，请务必施加驻车制动。

拆卸

1. 使用驻车制动器。  
**注意：**  
确保在施加驻车制动后车辆不能移动。
2. 拆下空气管（进气）和空气滤清器箱。请参见 [EM-36, "拆卸和安装"](#)。
3. 拆下控制电缆螺母并从手动操纵杆上拆下控制电缆。
4. 拆下锁止板并从支架上拆下控制电缆。
5. 拆下中央控制台总成。请参见 [IP-24, "拆卸和安装"](#)。

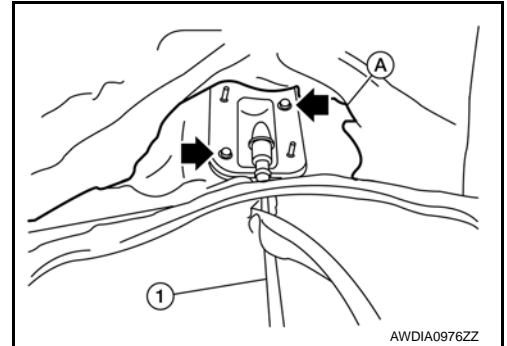
## < 拆卸和安装 >

6. 断开控制电缆的末端 ① 并从 CVT 换档杆总成上拆下接套 ②。



7. 将隔板饰件 ① 往回拉并拆下索环装配螺栓 (←)。

8. 拆下控制电缆 ①。



## 安装

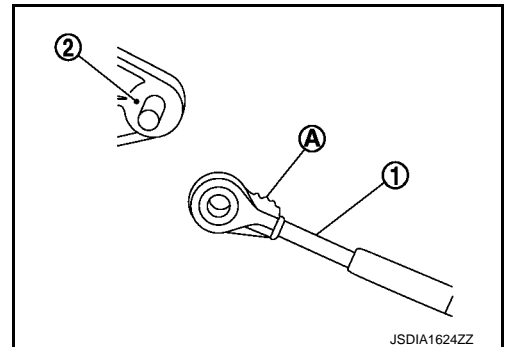
注意以下事项，并按照与拆卸相反的顺序安装。

• 连接控制电缆至 CVT 换档杆总成时注意下列事项。

1. 将控制电缆 ① 连接 CVT 换档杆总成 ②，将开槽的骨架 ① 表面向上插入控制电缆直至停止。

**注：**

安装前在控制电缆端口涂抹多用途润滑脂。

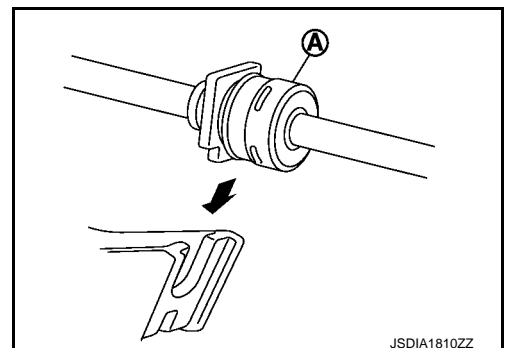


2. 将接套 ① 安装到 CVT 换档杆总成上。

**注意：**

• 将接套置于 CVT 换档杆总成上，然后从上往下将其固定到位。

• 检查确认拉动套筒时，套筒不会脱落。



## 检查和调整

### 安装后调整

调节 CVT 位置。请参见 [TM-81. "调整"](#)。

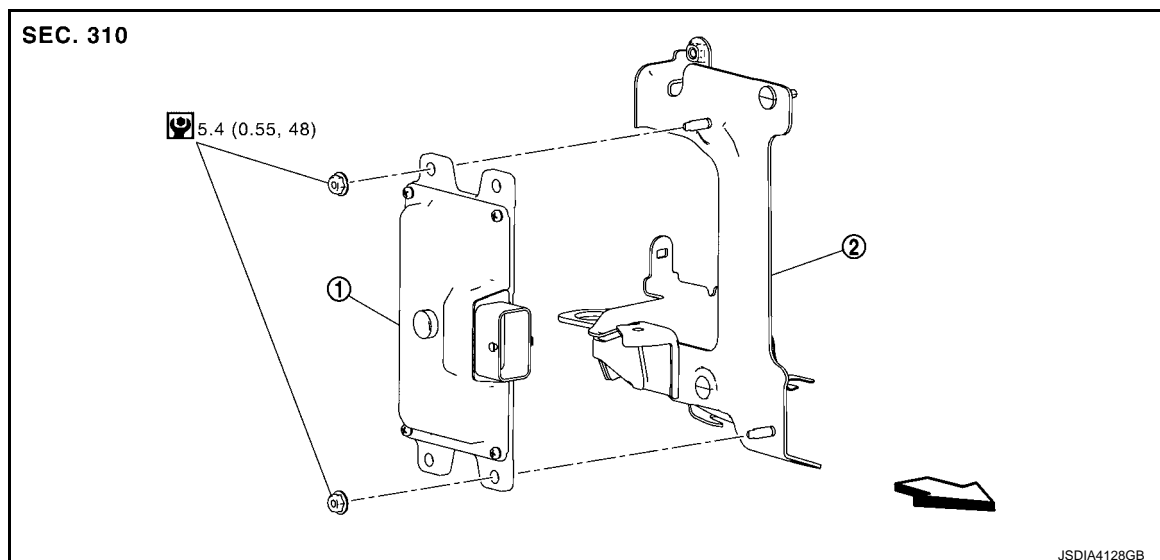
### 调节后进行检查

调节后检查 CVT 换档杆位置。请参见 [TM-81. "检查"](#)。

## TCM

## 分解图

INFOID:0000000012383515



① TCM

② 支架

↔ : 车头方向

ⓘ : N·m (kg·m, in·lb)

## 拆卸和安装

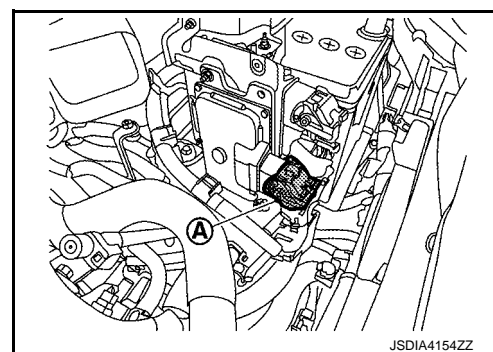
INFOID:0000000012383516

## 注意：

- 拆卸或安装 TCM 时，切勿使其承受冲击。
- 同时更换 TCM 和变速驱动桥时，执行“更换 TCM 和变速驱动桥总成时的其他维修”。请参见 [TM-78, "说明"](#)。
- 更换 TCM 之前，请先执行“更换 ECM 时的其他维修”。请参见 [TM-74, "说明"](#)。

## 拆卸

1. 断开蓄电池的负极端子。请参见 [PG-110, "分解图"](#)。
2. 拆下空气管 (进气)。请参见 [EM-36, "分解图"](#)。
3. 断开 TCM 线束接头 (A)。

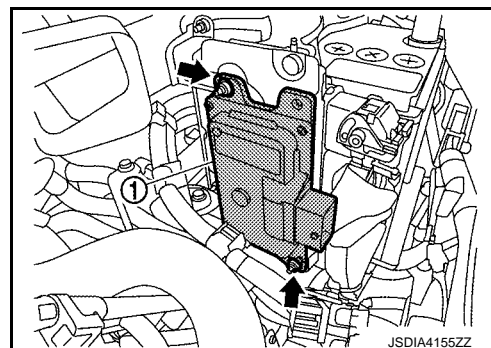


JSDIA4154ZZ

## &lt; 拆卸和安装 &gt;

[CVT: RE0F10D]

4. 拆下 TCM 装配螺母 (←) 并从支架上拆下 TCM ①。



## 安装

按照与拆卸相反的顺序安装。

## 调整

## 安装后调整

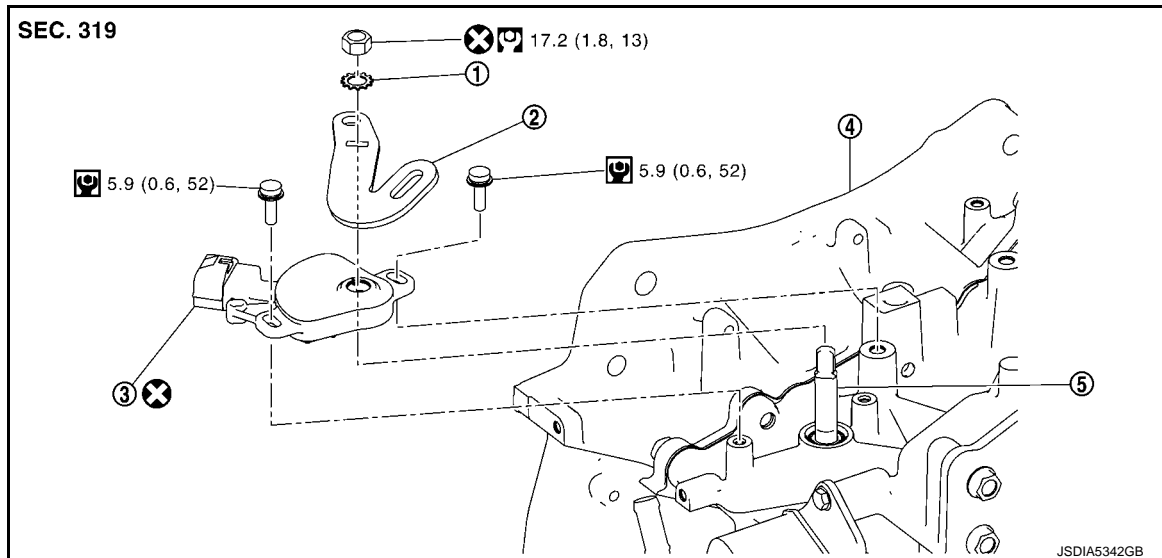
执行“更换 ECM 时的其他维修”。请参见 [TM-74."说明"](#)。

INFOID:0000000012383517

## 变速箱档位开关

### 分解图

INFOID:0000000012723402



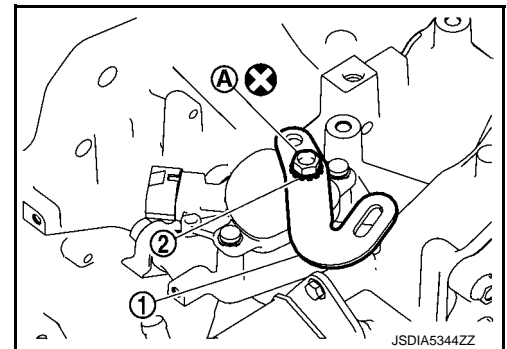
- ① 锁紧垫圈
- ② 手动杆
- ③ 变速箱档位开关
- ④ 变速驱动桥总成
- ⑤ 手动轴
- ⊗ : 每次分解后务必更换。
- ⊙ : N·m (kg-m, ft-lb)
- ⊙ : N·m (kg-m, in-lb)

### 拆卸和安装

INFOID:0000000012723403

#### 拆卸

1. 将选档杆换至 P 档。
2. 拆下变速箱档位开关的邻近部件。
3. 拆下控制电缆安装螺母，然后从手动操纵杆上拆下控制电缆。
4. 拆下变速箱档位开关接头。
5. 从手动轴上拆下手动杆装配螺母 A，手动杆①和锁止垫圈②。



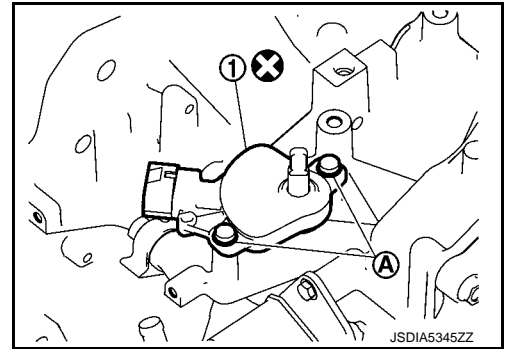


## 变速箱档位开关

[CVT: RE0F10D]

### < 拆卸和安装 >

6. 从变速驱动桥总成上拆下变速箱档位开关装配螺栓 ① 和变速箱档位开关①。

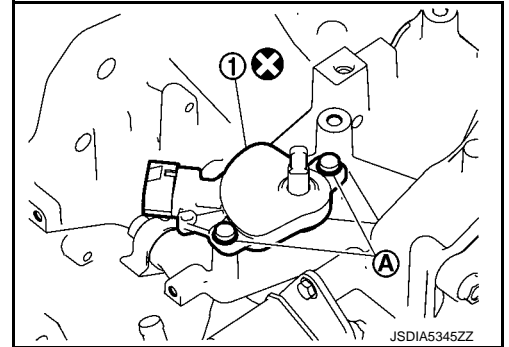


### 安装

注意以下事项，并按照与拆卸相反的顺序安装。

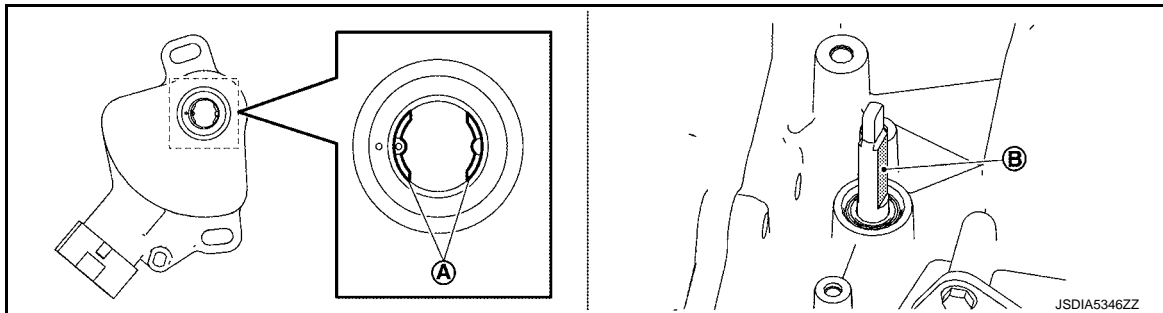
- 按照以下步骤，将变速箱档位开关安装到变速驱动桥总成上。

1. 将变速箱档位开关 ① 安装到变速驱动桥总成上，并暂时拧紧变速箱档位开关装配螺栓 ①。

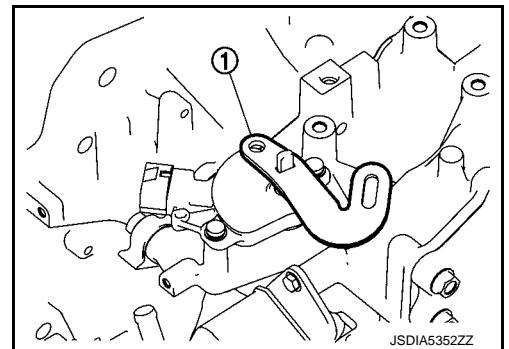


### 注：

使变速箱档位开关的 ① 部分与手动轴的表面 ② 接合。



2. 将手动杆 ① 安装到手动轴上。  
3. 将手动操纵杆移至 N 档。  
4. 从手动轴上拆下手动杆。



## 变速箱档位开关

[CVT: RE0F10D]

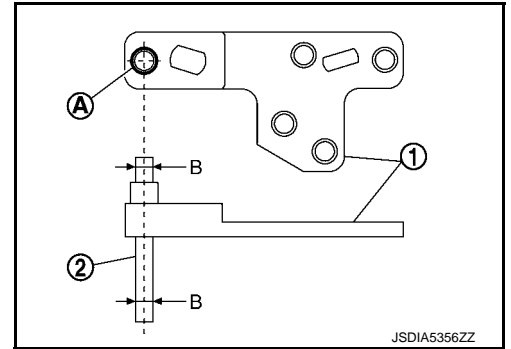
### < 拆卸和安装 >

5. 按如图所示，组装一体化变速箱档位开关调节器 (SST: KV381099S0)。

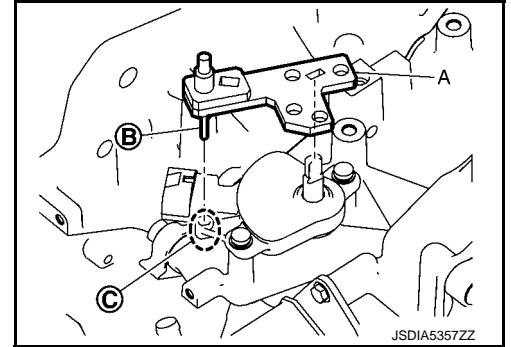
(SST:

- ① : 底盘
- ② : 销 “1”
- Ⓐ : 销附着孔 “A”

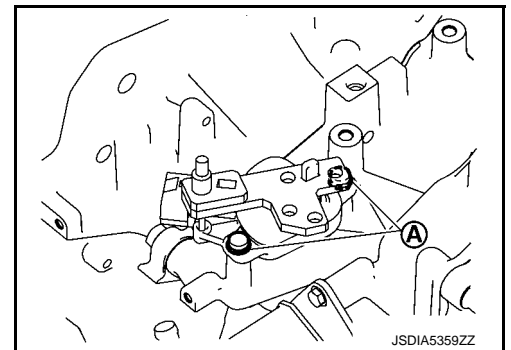
**销直径 (B) : 直径 5 mm (0.20 in)**



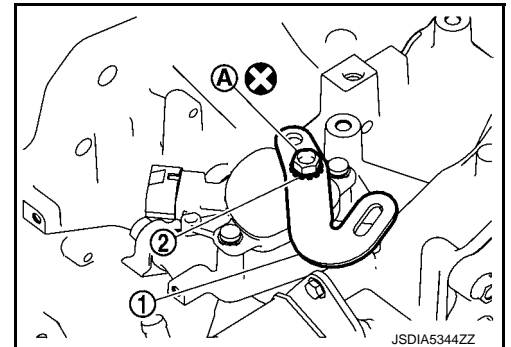
6. 将一体化变速箱档位开关调节器 (SST: KV381099S0) (A) 安装到手动轴上并将销Ⓑ插入到变速箱档位开关的孔Ⓒ中。



7. 将变速箱档位开关装配螺栓 Ⓐ 拧紧至规定扭矩。  
8. 拆下一体化变速箱档位开关调节器 (SST: KV381099S0)。



9. 将手动杆 ① 和锁止垫圈 ② 安装到手动轴上并将手动杆装配螺母 Ⓐ 拧紧至规定扭矩。



### 检查

INFOID:0000000012723404

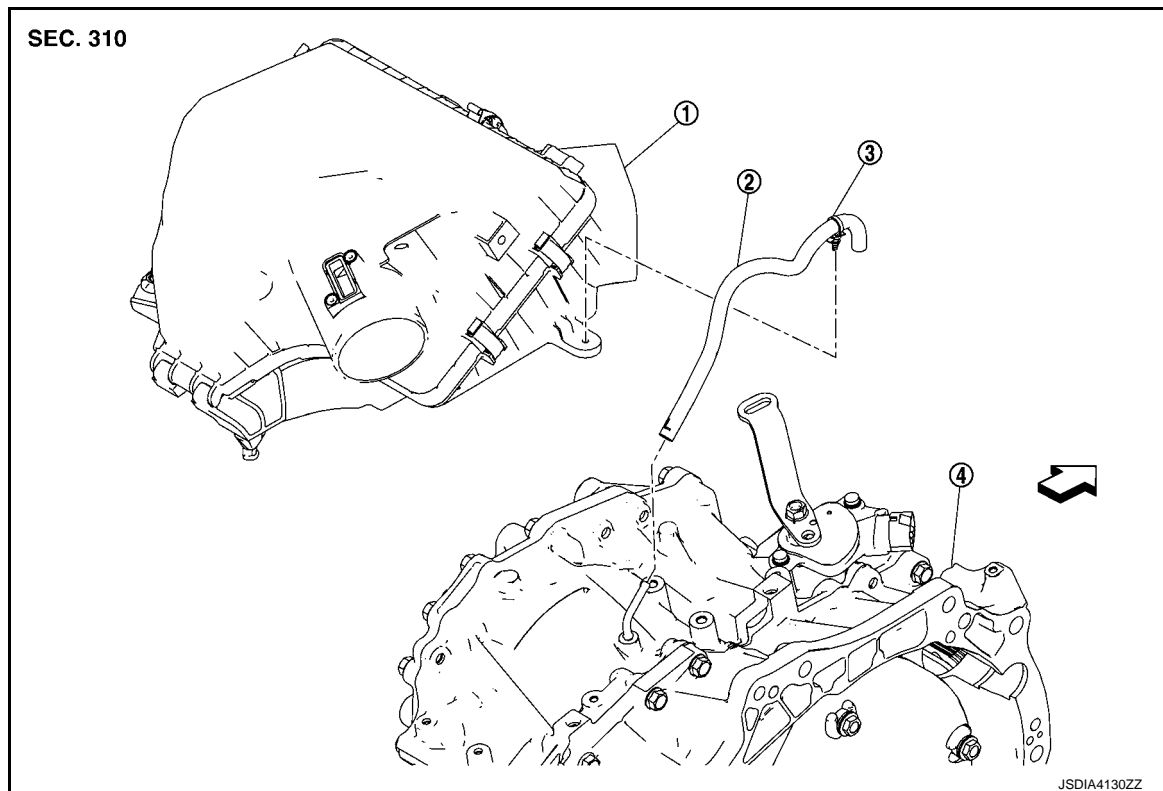
#### 安装后检查

检查无级变速箱位置。如果发现故障，调整无级变速箱位置。请参见 [TM-81. "调整"](#)。

# 通气软管

## 分解图

INFOID:000000012383520



- ① 空气滤清器箱  
④ 变速驱动桥总成  
◀ : 车头方向

② 通气软管

③ 卡子

## 拆卸和安装

INFOID:000000012383521

### 拆卸

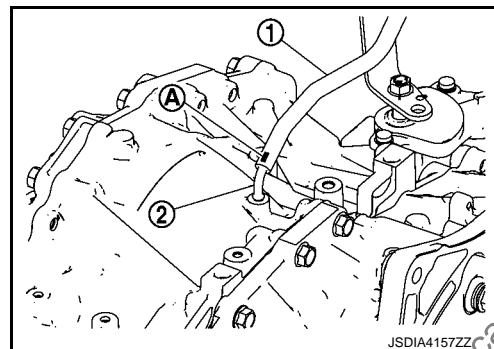
1. 拆下空气管 (进气) 和空气滤清器箱。请参见 [EM-36. "拆卸和安装"](#)。
2. 从空气滤清器箱上拆下通气软管夹。
3. 从变速驱动桥总成上拆下通气软管。

### 安装

注意以下事项, 并按照与拆下相反的顺序安装。

#### 注意:

- 请勿弯曲通气软管以防软管损坏。
- 将夹子牢固安装到空气滤清器箱总成上。
- 将通气软管 ① 插入通气管 ②, 一直插到管的弯道。
- 将通气软管插入通气管, 使油漆标记 (A) 朝上。

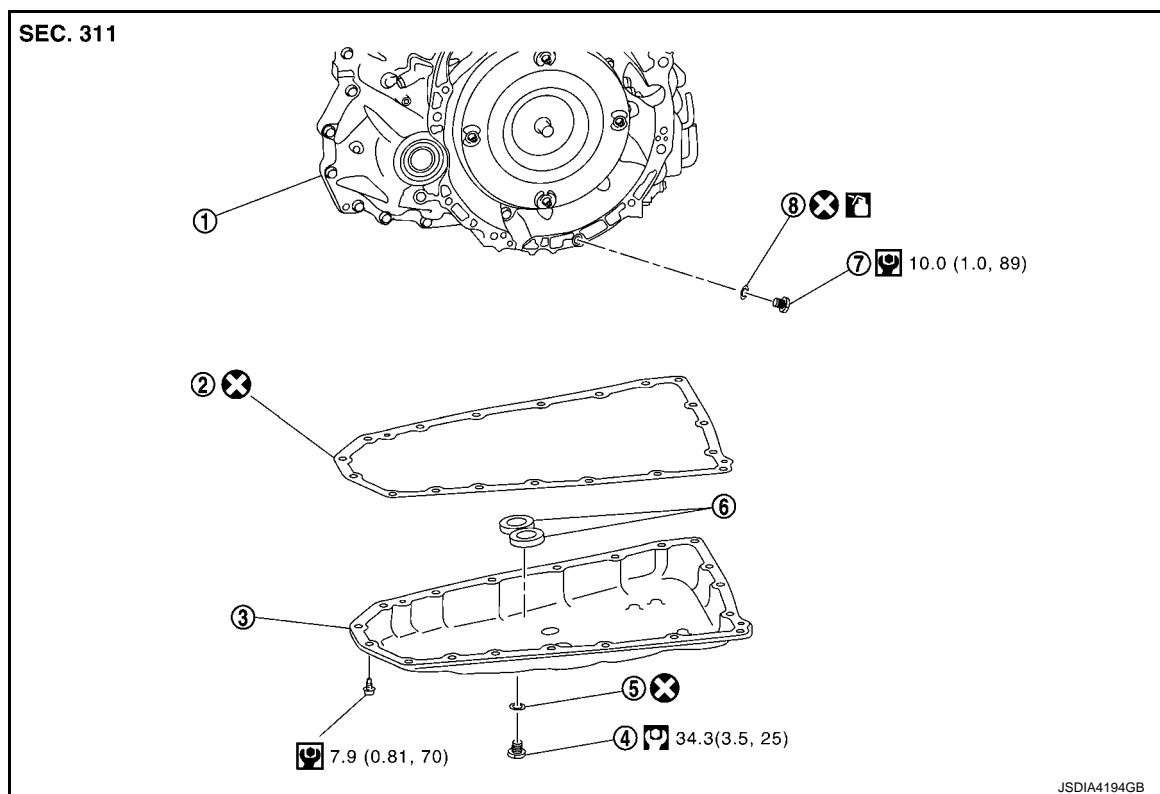


## 油底壳

## 分解图

INFOID:000000012383522

## 零部件位置



① 变速驱动桥总成

② 油底壳密封垫

③ 油底壳

④ 排放塞

⑤ 排放塞密封垫

⑥ 磁铁

⑦ 溢流塞

⑧ O 形圈

✕ : 每次分解后务必更换。

Ⓐ : N·m (kg-m, ft-lb)

Ⓑ : N·m (kg-m, in-lb)

Ⓒ : 涂抹无级变速箱油

## 拆卸和安装

INFOID:000000012383523

## 拆卸

1. 拆下发动机底盖。请参见 [EXT-34, "发动机底盖: 拆卸和安装"](#)。
2. 从油底壳上拆下排放塞, 然后排出 CVT 油。
3. 拆下排放塞衬垫。
4. 拆下油底壳螺栓, 然后拆下油底壳和油底壳衬垫。
5. 拆下油底壳上的磁铁。

## 安装

注意以下事项, 并按照与拆下相反的顺序安装。

## 注意:

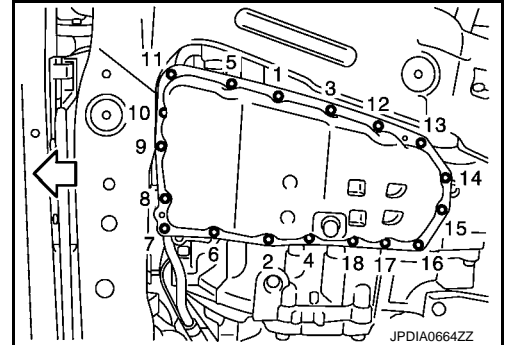
- 切勿重复使用油底壳衬垫。
- 切勿重复使用 O 形圈。
- 在 O 形圈上涂抹无级变速箱油。

## &lt; 拆卸和安装 &gt;

- 彻底清洗油底壳和磁铁磁区中的铁粉。
  - 用下列步骤将油底壳安装到变速驱动桥箱。
1. 将油底壳衬垫安装到油底壳。  
**注意：**
    - 切勿重复使用油底壳衬垫。
    - 彻底将油底壳表面、油底壳螺栓孔和变速驱动桥箱上的水汽机油和旧衬垫擦除。
  2. 将油底壳总成安装到变速驱动桥，然后暂时拧紧油底壳螺栓。
  3. 按所示顺序将油底壳螺栓拧紧至规定扭矩。

← : 车头方向

4. 按 (1) 所示再次顺时针将油底壳螺栓拧紧至规定扭矩。
- 安装后加注 CVT 油。请参见 [TM-170. "更换"](#)。



INFOID:0000000012383524

## 检查

## 拆卸后检查

检查油底壳是否有异物。

- 如果发现大量的磨损材料时，离合器板可能已经磨损。
  - 如果发现有铁粉，轴承、齿轮或离合器板可能已经磨损。
  - 如果发现有铝粉，衬套可能已经磨损，或者铝铸件可能出现了碎片或毛边。
- 检查所有发现磨损的点。

## 安装后检查

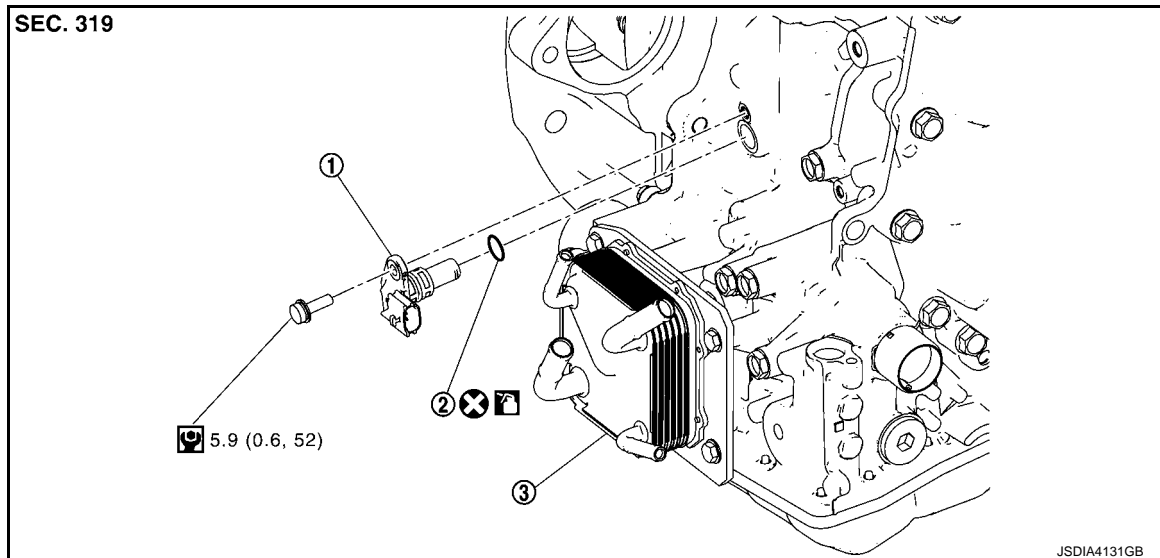
起动发动机并目视检查无级变速箱油无泄漏。

## < 拆卸和安装 >

## 输入速度传感器

## 分解图

INFOID:000000012383525



① 输入速度传感器

② O 形圈

③ 变速驱动桥总成

⊗ : 每次分解后务必更换。

Ⓐ : N·m (kg·m, in·lb)

🔧 : 涂抹无级变速箱油

## 拆卸和安装

INFOID:000000012383526

### 拆卸

1. 拆下起动机电机。请参见 [STR-16. "QR25DE: 拆卸和安装"](#)。
2. 断开输入速度传感器线束接头。
3. 拆下输入速度传感器装配螺栓并拆下输入速度传感器。
4. 从输入速度传感器上拆下 O 形圈。

### 安装

注意以下事项，并按照与拆下相反的顺序安装。

#### 注意：

- 切勿重复使用 O 形圈。
- 在 O 形圈上涂抹无级变速箱油。

## 检查和调整

INFOID:000000012383527

### 安装后检查

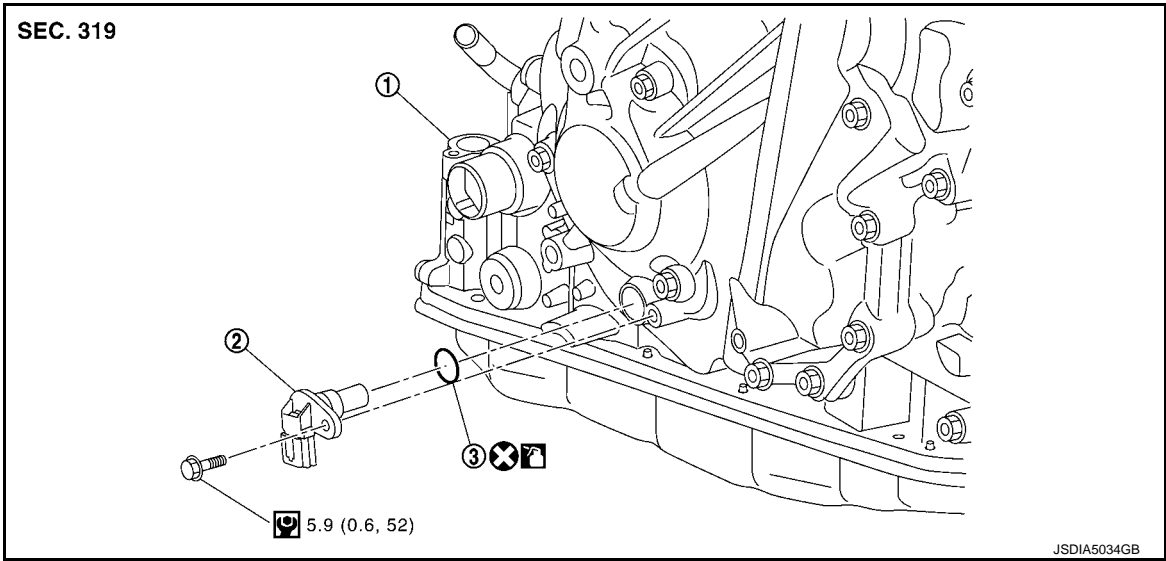
起动发动机并目视检查无级变速箱油无泄漏。

### 安装后调整

调整无级变速箱油位。请参见 [TM-172. "调整"](#)。

< 拆卸和安装 >  
主速度传感器  
分解图

INFOID:0000000012383528



- ① 变速驱动桥总成                      ② 主速度传感器                      ③ O 形圈
- ⊗ : 每次分解后务必更换。
- 🔧 : N·m (kg·m, in·lb)
- 🛢️ : 涂抹无级变速箱油

拆卸和安装

INFOID:0000000012383529

拆卸

1. 将点火开关转至 OFF。
2. 拆下挡泥板 ( 左 )。请参见 [EXT-32, " 翼子板保护板: 拆卸和安装 "](#)。
3. 断开主速度线束接头。
4. 拆下主速度传感器装配螺栓并拆下主速度传感器。
5. 拆下主速度传感器的 O 形圈。

安装

注意以下事项，并按照与拆下相反的顺序安装。

注意：

- 切勿重复使用 O 形圈。
- 在 O 形圈上涂抹无级变速箱油。

检查和调整

INFOID:0000000012383530

安装后检查

起动发动机并目视检查无级变速箱油无泄漏。

安装后调整

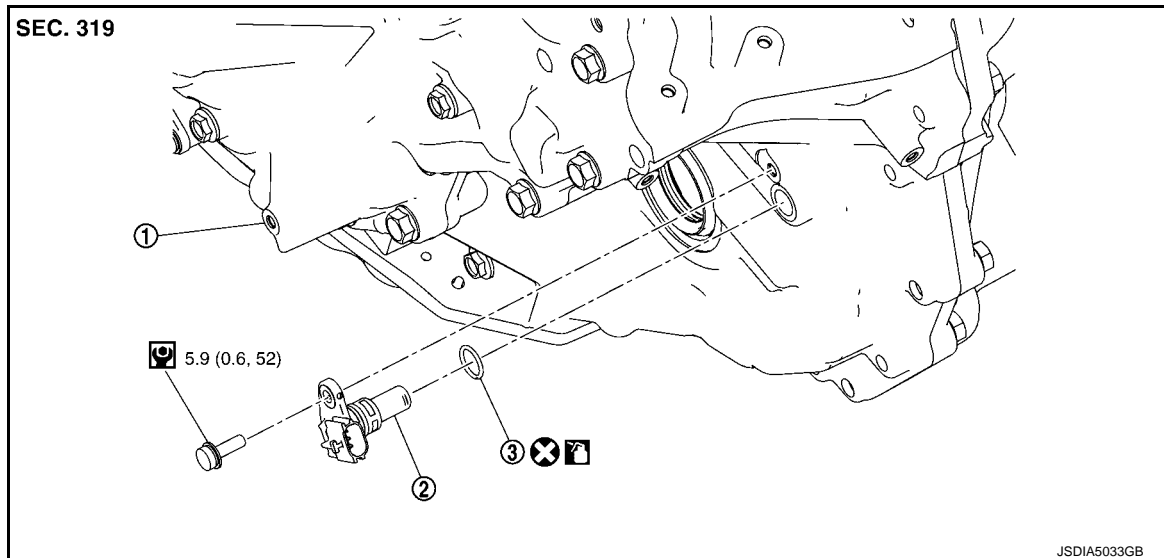
调整无级变速箱油位。请参见 [TM-172, " 调整 "](#)。

&lt; 拆卸和安装 &gt;

## 输出速度传感器

## 分解图

INFOID:0000000012383531



① 变速驱动桥总成

② 输出速度传感器

③ O 形圈

⊗ : 每次分解后务必更换。

🔧 : N·m (kg-m, in-lb)

🛢️ : 涂抹无级变速箱油

## 拆卸和安装

INFOID:0000000012383532

## 拆卸

1. 将点火开关转至 OFF。
2. 拆下挡泥板 (左)。请参见 [EXT-32, "翼子板保护板: 拆卸和安装"](#)。
3. 断开输出速度传感器线束接头。
4. 拆下输出速度传感器装配螺栓并拆下输出速度传感器。
5. 拆下输出速度传感器的 O 形圈。

## 安装

注意以下事项, 并按照与拆下相反的顺序安装。

**注意:**

- 切勿重复使用 O 形圈。
- 在 O 形圈上涂抹无级变速箱油。

## 检查和调整

INFOID:0000000012383533

## 安装后检查

起动发动机并目视检查无级变速箱油无泄漏。

## 安装后调整

调整无级变速箱油位。请参见 [TM-172, "调整"](#)。

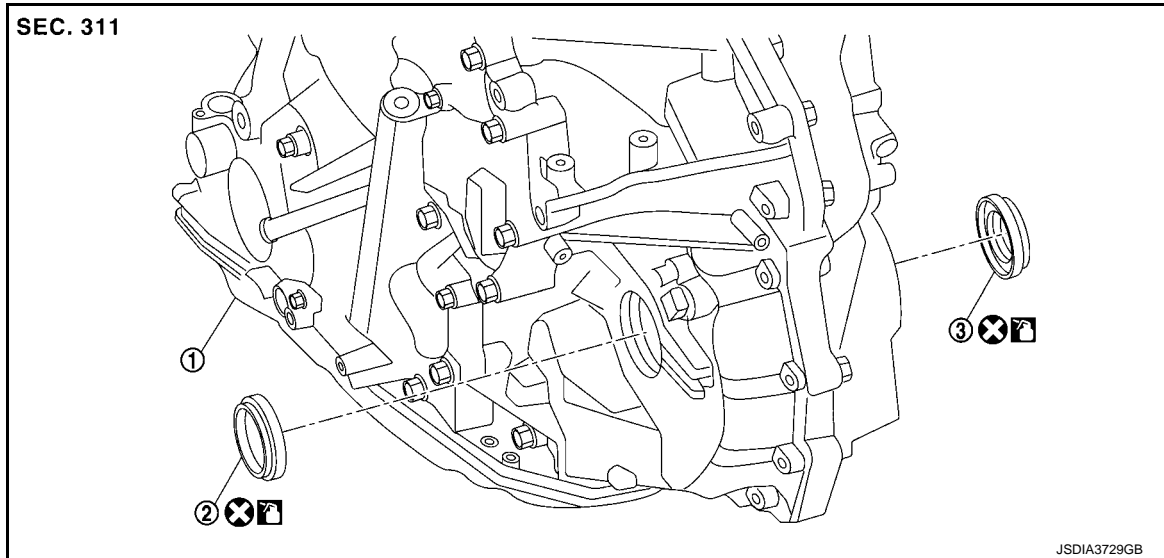


< 拆卸和安装 >

## 差速器侧油封

### 分解图

INFOID:0000000012383534



① 变速驱动桥总成

② 差速器侧油封 (变速驱动桥箱侧)

③ 差速器侧油封 (变矩器壳体侧)

⊗: 每次分解后务必更换。

🔧: 涂抹无级变速箱油

### 拆卸和安装

INFOID:0000000012383535

#### 拆卸

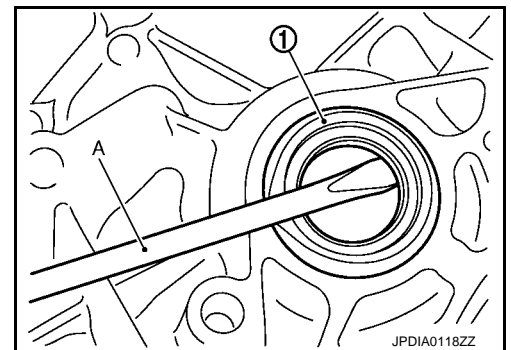
注:

当拆卸软管、管子 / 管路等部件时, 盖上或塞住开口以防止液体溢出。

1. 拆下前驱动轴 (左侧)。请参见 [FAX-20." 左侧: 拆卸和安装"](#)。
2. 拆下前驱动轴 (右侧)。请参见 [FAX-21." 右侧: 拆卸和安装"](#)。
3. 使用合适的工具 (A) 拆下差速器侧油封 ①。

**注意:**

注意不要刮伤变速驱动桥箱和变矩器壳。



#### 安装

注意以下事项, 并按照与拆下相反的顺序安装。

# 差速器侧油封

[CVT: RE0F10D]

## < 拆卸和安装 >

1. 测量油封唇 (A) 的高度。根据所测得的油封唇高度和侧油封插入的参考值 (B) 计算油封唇的 (C) 凸出量。

① : 差速器侧油封

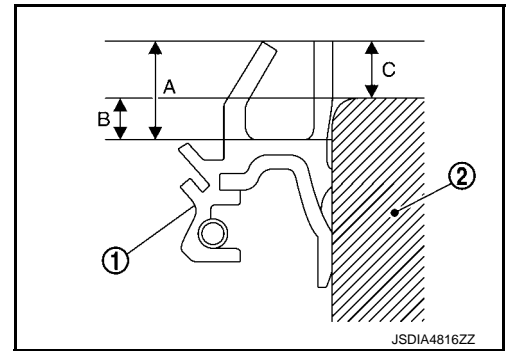
② : 变速器壳体或变速驱动桥箱

唇突出 (C) :  $C = A - B$

差速器侧油封插入部分的参考值 (B):

变速驱动桥箱侧 : 1.8 mm (0.071 in)

变速器壳体侧 : 2.2 mm (0.087 in)



### 注意:

- 切勿重复使用差速器侧油封。
- 在测量区域做标记并用合适的工具在四个对角点测量密封唇的高度。

### 注意:

由于制造容差或包装条件, 密封唇存在一个不大于  $\pm 0.3 \text{ mm}$  ( $\pm 0.012 \text{ in}$ ) 的容差, 所以在确认容差之前, 有必要测量密封唇高度。

2. 作为平行度和插入深度的指示器, 切下一条规定宽度的封口胶带 ① [ 在计算出的差速器侧油封唇尖端的数值上加 1 mm (0.04 in)] 并粘贴到差速器侧油封上。
3. 根据密封胶带①的引导, 使用冲头 [ 外直径: 53 mm (2.09 in), 内直径: 50 mm (1.97 in)] 安装差速器侧油封。

### 注意:

- 如果差速器侧油封插入部分比参考值深, 则使用新的差速器侧油封再次执行这些步骤。
- 在差速器侧油封和油封的周围涂抹自动变速箱油。

### 注:

轮毂盖 ( 零件编号 43234 1HA0A) 可代替冲头使用。要使用轮毂盖, 务必准备一个新的轮毂盖专门用于拍密封。

4. 拆下封口胶带。
5. 按如下说明进行调整, 以使突出尺寸和平行度最大化。

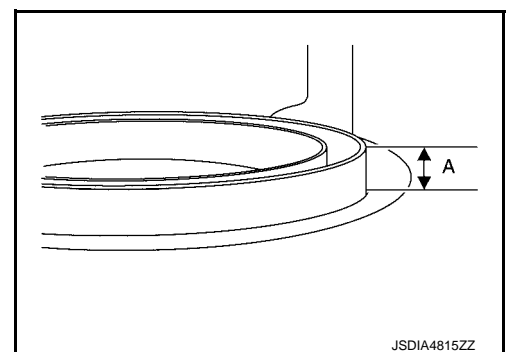
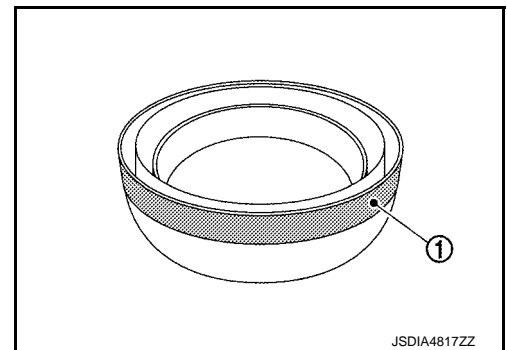
### 注意:

如果差速器侧油封插入部分比参考值深, 则使用新的差速器侧油封再次执行这些步骤。

- 突出尺寸 (A)

### 注意:

突出部分必须在计算尺寸的  $\pm 0.5 \text{ mm}$  (0.020 in) 之内。



## < 拆卸和安装 >

- 四个对角点的平行度 (➡)

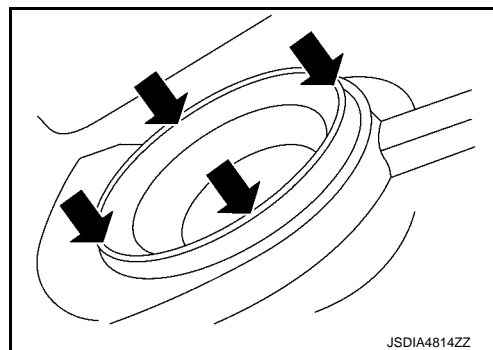
### 注意:

四个对角点之间的差异必须在 0.3 mm (0.012 in) 之内。

### 注:

如果差速器侧油封在安装时不平, 则倾斜合适的工具。

- 检查确认突出尺寸和平行度是适当的。



INFOID:0000000012383536

## 检查和调整

### 安装后检查

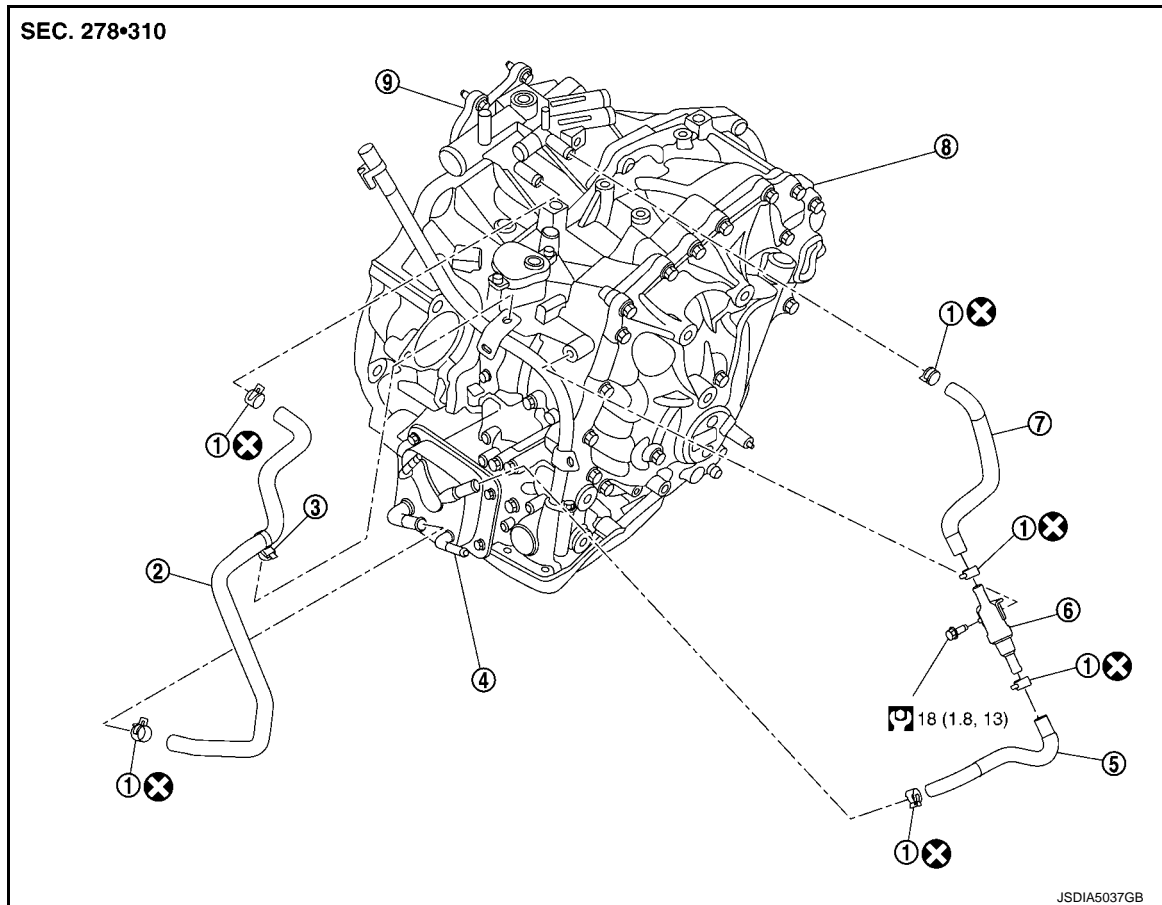
驱动发动机并目视检查无级变速箱油无泄漏。


### 安装后调整

调整无级变速箱油位。请参见 [TM-172. "调整"](#)。

## 分解图

**SEC. 278•310**



- |             |           |          |
|-------------|-----------|----------|
| ① 软管卡箍      | ② 水软管 A   | ③ 卡子     |
| ④ 无级变速箱油加热器 | ⑤ 水软管 B   | ⑥ 加热器节温器 |
| ⑦ 水软管 C     | ⑧ 变速驱动桥总成 | ⑨ 出水口    |
- ✕ : 每次分解后务必更换。
-  : N·m (kg-m, ft-lb)

INFOID:0000000012383541

**警告：**

请勿在发动机高温时拆下散热器盖。否则从散热器溢出的高压冷却液会造成严重的烫伤。用厚布裹住散热器盖。慢慢转动此盖四分之一圈以将积聚的压力释放。完全拧开，小心地拆下盖子。

**注意：**

**请在发动机处于冷态时进行操作。**

注：

当拆卸软管、管子 / 管路等部件时，盖上或塞住开口以防止液体溢出。

1. 拆下发动机底盖。请参见 [EXT-34, "发动机底盖：拆卸和安装"](#)。
2. 拆下空气管 (进气)。请参见 [EM-36, "分解图"](#)。
3. 拆下加热器节温器装配螺栓。
4. 拆下 A、B、C 和加热器节温器。

## &lt; 拆卸和安装 &gt;

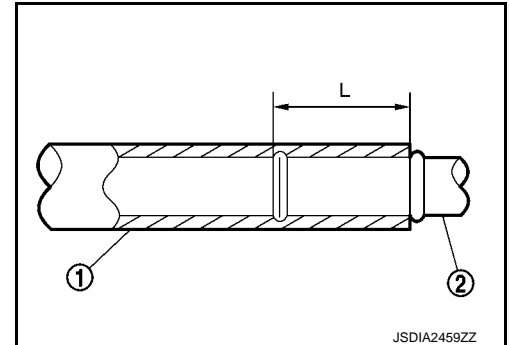
## 安装

注意以下事项，并按照与拆下相反的顺序安装。

**注意：**

- 切勿重复使用软管卡箍。
- 将水软管夹牢固安装到加注管支架孔上。
- 安装水软管时请参阅下列步骤。

水软管 ①	安装侧管 ②	油漆标记的方向	软管拆入深度 (L)
水软管 A	出水口	朝上	末端接触管底端。
	无级变速箱油加热器	向前	末端接触 2 级凸起位置。
水软管 B	无级变速箱油加热器	向前	末端接触 2 级凸起位置。
	加热器节温器	对准加热器节温器上的标记	末端接触延伸部分。
水软管 C	加热器节温器	对准加热器节温器上的标记	
	出水口	朝上	

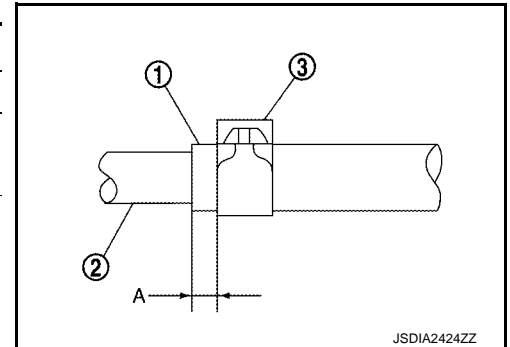


- 安装软管卡箍时请参阅下列步骤。

**注意：**

软管卡箍不应与管突出部分干涉。

水软管 ①	安装侧管 ②	软管卡箍 ③	
		凸耳方向	卡箍位置
水软管 A	出水口	朝上	5 离软管端 - 7 mm (0.20 - 0.28 in) (A)
	无级变速箱油加热器	向下	
水软管 B	无级变速箱油加热器	向下	3 离软管端 - 7 mm (0.12 - 0.28 in) (A)
	加热器节温器	向下	
水软管 C	加热器节温器	向下	
	出水口	向前 45° 向上	



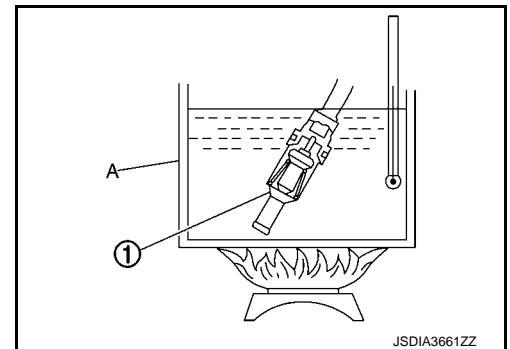
## 检查

INFOID:0000000012383542

## 拆卸后检查

## 加热器节温器

1. 将加热器节温器 ① 完全浸没在装有水的容器 (A) 内。继续加热水，同时搅拌。
2. 在水沸腾后，继续加热加热器节温器 5 分钟以上。



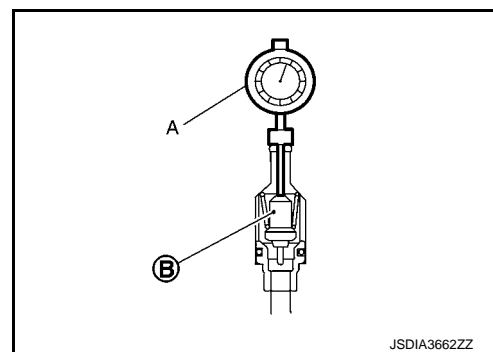
3. 迅速将加热器节温器从热水中取出，在 10 秒内测量加热器节温器。

## < 拆卸和安装 >

- 将千分表 (A) 放在小球 ⑥ 上并测量初始状态的伸长量。

**标准** : 请参见 [TM-206, " 加热器节温器 "](#)。

4. 如果超出标准, 则更换加热器节温器。



## 安装后检查

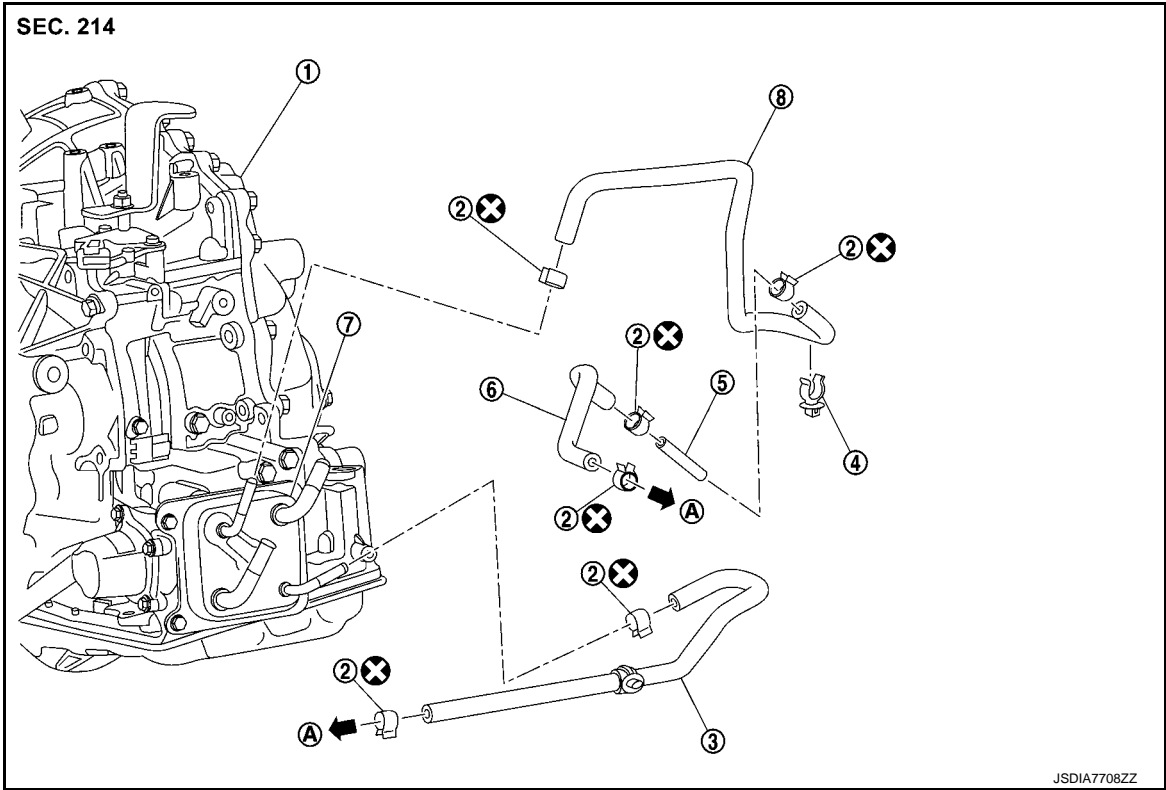
起动发动机并目视检查发动机冷却液无泄漏。

CVT 油冷却器系统

分解图

INFOID:0000000012383546

零部件位置



拆卸和安装

INFOID:0000000012383547

拆卸

注:

当拆卸软管、管子 / 管路等部件时, 盖上或塞住开口以防止液体溢出。

CVT 油冷却器软管

1. 排放散热器中的发动机冷却液。请参见 [CO-8. "排放"](#)。
2. 拆下前空气管道。请参见 [EM-36. "分解图"](#)。
3. 拆下软管卡箍并拆下 CVT 油冷却器软管 A。
4. 拆下软管卡箍、CVT 油冷却器软管 B 和 CVT 油冷却器软管 C。
5. 拆下软管卡箍并从 CVT 油冷却器软管 C 上拆下 CVT 油冷却器软管 B。

安装

按照与拆卸相反的顺序安装。

注意:

- 切勿重复使用软管卡箍。
- 软管卡箍不应与管轴或突出部分干涉。

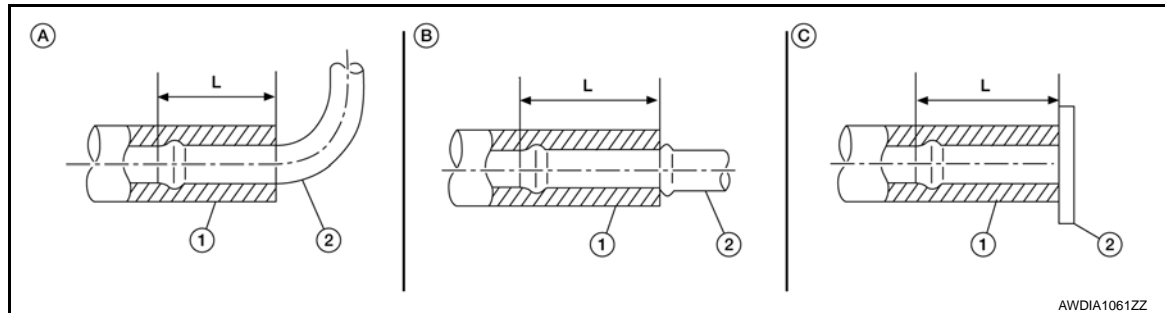
# CVT 油冷却器系统

[CVT: RE0F10D]

## < 拆卸和安装 >

\* 安装 CVT 油冷却器软管时，请参见下列内容

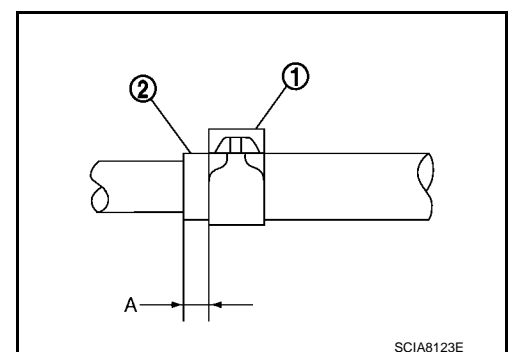
软管名称 ①	安装侧管 ②	油漆标记的方向	软管拆入深度 (L)
CVT 油冷却器软管 A	无级变速箱油加热器	向下	Ⓑ: 末端接触管轴
	散热器	向下	Ⓐ: 末端达到半径弯曲末端。
CVT 油冷却器软管 B	接头管	向上 - 向前	Ⓑ: 末端接触管轴
	无级变速箱油加热器	向前	Ⓑ: 末端接触管轴
CVT 油冷却器软管 C	散热器	朝上	Ⓒ: 插入软管直至软管接触散热器。
	接头管	向上 - 向前	Ⓑ: 末端接触管轴



\* 安装 CVT 油冷却器软管时，请参见下列内容

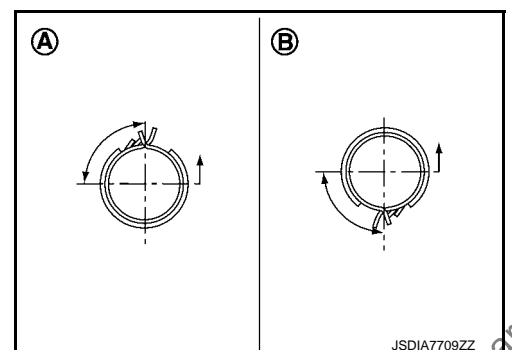
软管名称 ①	安装侧管 ②	软管卡箍
		卡箍位置
CVT 油冷却器软管 A	无级变速箱油加热器	离软管端 3 - 7 mm (0.12 - 0.28 in) (A)
	散热器	
CVT 油冷却器软管 B	接头管	
	无级变速箱油加热器	
CVT 油冷却器软管 C	散热器	
	接头管	

\*: 请参见各软管卡箍凸耳的具体位置示意图。



- 示意图指示软管末端的视图。
- 安装软管卡箍时，各卡箍凸耳的中心线应处于如图所示位置。

Ⓐ, Ⓑ 到车顶的点





检查

INFOID:0000000012383548

安装后检查

起动发动机并目视检查无级变速箱油无泄漏。

安装后调整

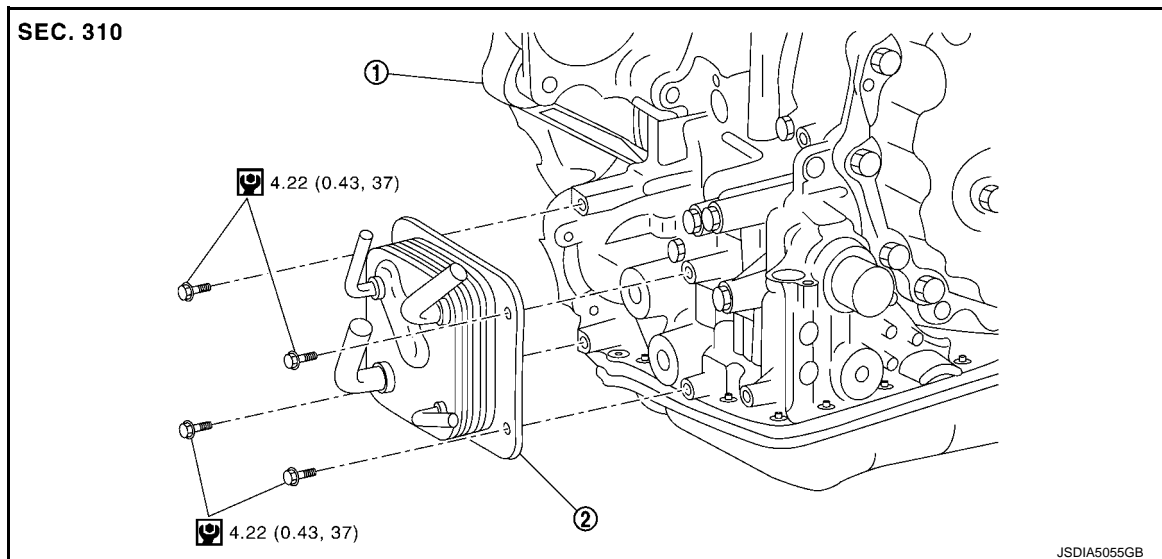
调整无级变速箱油位。请参见 [TM-172, "调整"](#)。

A  
B  
C  
TM  
E  
F  
G  
H  
I  
J  
K  
L  
M  
N  
O  
P

## CVT 加热器

## 分解图

INFOID:000000012383549



① 变速驱动桥总成

② 无级变速箱油加热器

: N·m (kg·m, in·lb)

## 拆卸和安装

INFOID:000000012383550

## 拆卸

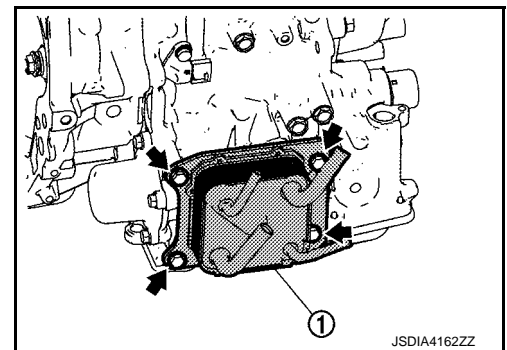
**警告：**

请勿在发动机高温时拆下散热器盖。否则从散热器溢出的高压冷却液会造成严重的烫伤。用厚布裹住散热器盖。慢慢转动此盖四分之一圈以将积聚的压力释放。完全拧开，小心地拆下盖子。

**注意：**

请在发动机处于冷态时进行操作。

1. 拆下前下盖。请参见 [EXT-34, "发动机底盖：拆卸和安装"](#)。
2. 从 CVT 油加热器上拉出水软管。请参见 [TM-192, "分解图"](#)。
3. 从 CVT 油加热器上拉出油冷却器软管。请参见 [TM-195, "分解图"](#)。
4. 拆下 CVT 油加热器装配螺栓 () 并从变速驱动桥上拆下 CVT 油加热器 ①。



## 安装

按照与拆卸相反的顺序安装。

< 拆卸和安装 >

检查

INFOID:0000000012383551

安装后检查

起动发动机并目视检查无级变速箱油和发动机冷却液无泄漏。

安装后调整

调整无级变速箱油位。请参见 [TM-172, "调整"](#)。

A  
B  
C  
TM  
E  
F  
G  
H  
I  
J  
K  
L  
M  
N  
O  
P

## 塞子

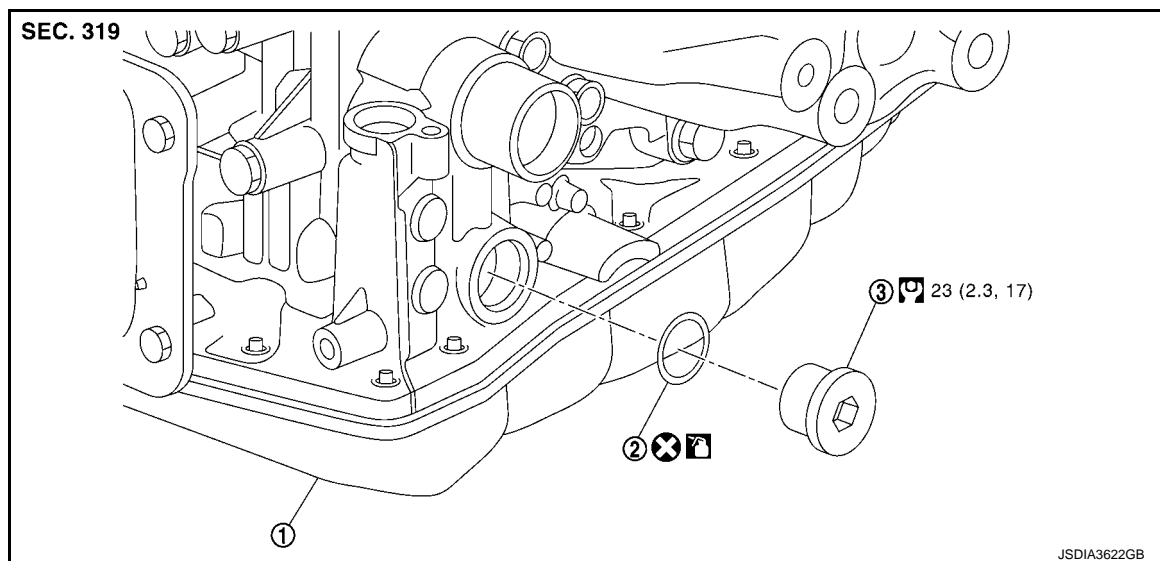
## 说明

INFOID:0000000012383552

如果排放塞处机油泄漏或渗出，请更换 O 形圈。

## 分解图

INFOID:0000000012383553



① 变速驱动桥总成

② O 形圈

③ 插头

⊗ : 每次分解后务必更换。

⌚ : N·m (kg-m, ft-lb)

🔧 : 涂抹无级变速箱油

## 拆卸和安装

INFOID:0000000012383554

## 拆卸

1. 拆卸前翼子板保护板 (左侧)。请参见 [EXT-32, "翼子板保护板: 拆卸和安装"](#)。
2. 拆下排放塞和 O 形圈。

## 安装

按照与拆卸相反的顺序安装。

## 注意:

- 切勿重复使用 O 形圈。
- 在 O 形圈上涂抹无级变速箱油。

## 检查和调整

INFOID:0000000012383555

## 安装后检查

起动发动机并目视检查无级变速箱油无泄漏。

## 安装后调整

调整无级变速箱油位。请参见 [TM-172, "调整"](#)。